



FAKULTA  
ARCHITEKTURY  
ČVUT V PRAZE

# PR VÁ CI

FA ČVUT GUIDE



**PRO NOVĚ PŘÍCHOZÍ  
STUDENTY A STUDENTKY**

# ÚVODNÍ SLOVO

**Milé studentky a milí studenti,**

vítejte mezi studujícími Fakulty architektury Českého vysokého učení technického v Praze. Jsme rádi, že jste si ke studiu vybrali právě naši fakultu. Je největší institucí poskytující v České republice vzdělání v oboru architektury. Naše fakulta je výjimečná nabídkou tří studijních programů – Architektury a urbanismu, Krajinářské architektury a Designu. Budete u nás pracovat s předními českými architekty a designéry, kteří vedou ateliérovou výuku, i se špičkovými teoretiky. V tomto akademickém roce otevíráme také ateliér zahraničního hostujícího profesora.

Jsme škola založená na otevřenosti, tento princip společně s jednoduchostí a pravdivostí odráží budova navržená architektkou Alenou Šrámkovou, ve které naše fakulta od roku 2011 sídlí. Jako první fakulta na ČVUT jsme zavedli funkci ombudsmana\*ky k vytváření prostoru pro dialog a důvěrnou pomoc v otázkách etiky a kultury studijního a pracovního prostředí.

Abychom vám usnadnili přechod ze střední školy na vysokou, vytvořili jsme pro vás průvodce, který vám pomůže s prvními kroky ve studiu a se základní orientací na fakultě. Studentský život nabízí řadu možností a přináší hodně otázek. Na část z nich vám odpovíme na následujících stránkách, na jiné přijdete vlastní zkušeností.

Doufám, že budoucí roky strávené u nás budou patřit k těm, na které budete rádi vzpomínat ještě dlouho po promoci. Přeji vám hodně trpělivosti a vytrvalosti ve studiu, buďte otevření, naslouchejte a používejte cit pro efektivní řešení.

**Hodně štěstí!**

**Dalibor Hlaváček**  
děkan

**Vítejte!**

**FA ČVUT WEBSITE ~ AKTUÁLNÍ INFORMACE  
O VŠEM, CO POTŘEBUJETE VĚDĚT!**



# obsah

## **01 KONTAKTY—2**

Studijní oddělení  
Proděkanát pro pedagogickou činnost  
Spolek posluchačů architektury (SPA)

## **02 HARMONOGRAM AKADEMICKÉHO ROKU—3**

## **03 CO JE DOBRÉ VĚDĚT OD PRVNÍHO DNE—4**

Průkaz studenta ČVUT/ISIC  
Přístup do KOSu  
Přihlášení do aplikací  
Připojení Wi-Fi FA

## **04 PRŮBĚH STUDIA—5**

Ateliérová výuka  
Cvičení  
Přednášky  
Počítačová výuka  
Výuka cizích jazyků  
Hodnocení

## **05 BUDOVA A PROVOZ—5**

## **06 UŽITEČNÉ INFORMACE—7**

Studijní programy  
Možnost prominutí bakalářských státních zkoušek  
Sport na ČVUT

## **07 DISPOZIČNÍ LOGIKA DOMU**

# 01

## Studijní oddělení

Na pracovnice studijního oddělení se můžete obracet se všemi záležitostmi souvisejícími se studiem. Na studijním oddělení probíhají především zápisy ke studiu, kontrola plnění studijního plánu a počtu splněných kreditů, odevzdávají se zde veškeré podklady ke státním závěrečným zkouškám včetně přihlášek k obhajobě bakalářských a diplomových prací. Přihlašujete se zde na imatrikulaci, promoci a jiné slavnostní události spojené se studiem. Je zde možné podat žádosti ohledně přestupů, stáží, přerušení studia, vyškrtnutí zapsaného předmětu a dalších souvisejících záležitostí. Studijní oddělení rovněž zajišťuje agendu poplatků za překročení maximální délky studia, ubytovací, sociální a prospěchová stipendia a administrativu spojenou s přijímacím řízením.

### BAKALÁŘSKÉ STUDIJNÍ PROGRAMY

místnost

148

**úřední hodiny**  
po, út, čt 9.00–11.00  
st 14.00–15.30



**Jana Říhová** .....  
studijní programy

**rihova@fa.cvut.cz**  
+420 224 356 225  
+420 724 368 264



**Markéta Cordier-Brinzeu** .....  
**marketa.cordier@fa.cvut.cz**  
+420 224 356 490  
+420 771 258 862

### MAGISTERSKÉ STUDIJNÍ PROGRAMY

místnost

146

**úřední hodiny**  
po, út, čt 9.00–11.00  
st 14.00–15.30



**Libuše Křenová** .....  
**krenolib@fa.cvut.cz**  
+420 733 690 516  
+420 224 356 223



**Jitka Krupičková** .....  
**jitka.krupickova@fa.cvut.cz**  
+420 771 274 735

### PŘIJÍMACÍ ŘÍZENÍ, STIPENDIA, POPLATKY ZA DELŠÍ STUDIUM

místnost

149



**Veronika Šrubařová, DiS.** .....  
referentka pro přijímací řízení a stipendia,  
poplatky za překročení standardní doby

**veronika.srubarova@fa.cvut.cz**  
+420 224 356 226  
+420 778 764 886

# KONTAKTY

## ADRESA FA ČVUT

Fakulta architektury ČVUT  
Tháškurova 9  
166 34 Praha 6 – Dejvice

## ADRESA ČVUT

České vysoké učení technické v Praze  
Jugoslávských partyzánů 1580/3  
160 00 Praha 6 - Dejvice

COORDINÁTORKA STUDIA

místnost

149



**Bc. Soňa Matějková** ..... **sona.matejkova@fa.cvut.cz**  
**+420 224 356 226**  
**+420-771 274 736**

## Proděkanát pro pedagogickou činnost

Na proděkana pro pedagogickou činnost se můžete obracet se složitějšími dotazy týkajícími se vašeho studia. Do jeho kompetencí spadá například koncepce studijních programů, přijímací a přezkumné řízení, poplatky spojené se studiem a stipendia, péče o studující se speciálními potřebami, rozvrhování výuky, kontrola a evaluace výuky nebo spolupráce se vzdělávacími institucemi.

Proděkan pro pedagogickou činnost zastupuje ve studijních záležitostech děkana.

PRODĚKAN PRO PEDAGOG. ČINNOST

místnost

438



**RNDr. Jiří Šrubař, Ph.D.** ..... **srubar@fa.cvut.cz**  
**+420 224 356 283**  
**+420 771 258 863**

## Spolek posluchačů architektury (SPA)

Posláním SPA je podporovat co nejširší veřejnou diskusi o architektuře a designu, o jejich smyslu a postavení v současném světě. Cílem aktivit SPA je přispívat ke zvyšování kvality vzdělávání v rámci těchto oborů, a tím i kvality nové české architektury a designu. SPA také chce bránit práva a zájmy studentek a studentů FA ČVUT a vyvíjet činnost v jejich zájmu.

Mezi aktivity SPA patří pořádání přednášek, diskusí, workshopů, výstav či exkurzí za zahraniční i domácí architekturou. Každoročně SPA také pořádá Beánii, vítání studentů a studentek prvního ročníku. Stěžejní akcí spolku je pak od samého začátku dnes již bezesporu kulturní soutěž Olovený Dušan, kdy jsou nezávislou externí odbornou porotou hodnoceny studentské práce a ateliéry jako celek a nejlepší z nich pak oceněny na slavnostním galavečeru.

Po přihlášení se na jejich stránkách získáte také přístup k velkému množství studijních materiálů, které Vám ušetří nemalou část hodin strávených nad úkoly ze cvičení.

***Pokud byste se chtěli stát součástí tohoto spolku, navštivte je v místnosti 441 na FA, rádi Vás přivítají.***

SPOLEK POSLUCHAČŮ ARCHITEKTURY

místnost

441



..... **info@spa-fa.cz**  
**+420 224 356 393**  
**www.spa-fa.cz**  
**www.olovenydušan.cz**

# 02

## AKADEMICKÝ ROK



### Počty kreditů, které musíte splnit:

#### Bc.

- 15 kreditů za první semestr
- 30 kreditů na konci druhého semestru
- 40 kreditů za každý další akademický rok studia

#### Mgr.

- 20 kreditů za první semestr
- 40 kreditů na konci druhého semestru
- 40 kreditů za každý další akademický rok studia

Pozor, nepočítají se kredity uznané z dřívějšího studia!

## Harmonogram

**Semestr má celkem 13 týdnů výuky, 6 týdnů zimní zkuškové období, 6 týdnů letní zkuškové období, z toho vždy 1 týden ateliérový.**

Ateliérový týden slouží jako čas pro intenzivní práci na dokončení vašeho ateliérového projektu. V tuto dobu je škola otevřena 24 hodin denně. Po ateliérovém týdnu následuje vždy 2týdenní výstava ateliérových prací v rámci všech ateliérů spolu s FABRIKOU, což je slavnostní mezisáz pořádaná SPA společně s FA.

### 2 týdny před začátkem zimního semestru

### možný zápis předmětů do KOSu (2. týden semestru se zápis uzavírá)

První ročníky mají rozvrh sestavený studijním oddělením, je však možné si rozvrh upravit a zapsat si nějaké předměty navíc – např. tělocvik. Případné nevhodné změny studentem provedené už ale studijní oddělení nemůže napravit, raději se proto s pracovníky oddělení poradte!

### 1. týden před začátkem zimního semestru

### zápis do ateliéru (od 2. ročníku)

Zápisům do ateliérů předchází veřejná prezentace ateliérových zadání a představení ateliérových vyučujících, díky kterým si mohou studenti a studentky udělat představu, jaká témata jsou v následujícím semestru v nabídce a podle toho si vybírají ateliér. Podle počtu zájemkyň a zájemců o ateliér jsou buď rovnou přijati, nebo prochází pohovorem, na němž předloží portfolio a vysvětlí svou motivaci ke studiu právě v daném ateliéru.

### 3. až 5. týden zimního semestru

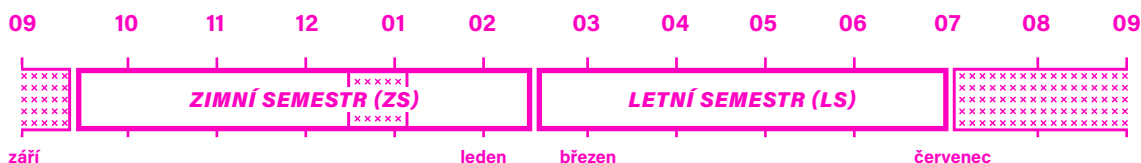
### Beánie

Beánie je uvítací večírek nováčků mezi starší studentky a studenty. Tuto akci každoročně pořádá Spolek posluchačů architektury.

### 4. týden zimního semestru

### imatrikulace studujících 1. ročníku

po 13. týdnu výuky v zimním semestru jsou 2 týdny zimní prázdniny, před začátkem letního semestru probíhá kontrola splnění kreditů pro 1. ročník bakalářského (Bc.) a magisterského (Mgr.) studia





**Všechny důležité  
informace  
naleznete na  
stránkách FA pod  
záložkou studium.**

# 03

## CO JE DOBRÉ VĚDĚT OD PRVNÍHO DNE

### Průkaz studenta ČVUT/ISIC

#### Průkaz budete potřebovat pro:

- vstup do budovy FA a jiných fakult
- vstup do učeben a přednáškových místností na FA
- průchod na FSv přes spojovací můstky
- placení v menzách, v Archicafé a v Mega Buf fatu na FSv
- půjčování knih v Ústřední knihovně ČVUT a NTK
- parkování v budově FA
- tisk na samoobslužných tiskárnách
- zapůjčení nářadí v dílnách

Průkaz si vyřídíte ve Vydavatelství průkazů ČVUT, Bechyňova 3. Vydání průkazu studenta ČVUT je zdarma. První průkaz typu student ČVUT/ISIC stojí 380 Kč, prodloužení průkazu stojí 180 Kč (nelze zde platit kreditní kartou). Průkazy ISIC pro 1. ročníky lze vyhotovit nejdříve od 1. září. Aby vám mohl být některý z průkazů vydán, musíte mít aktivní účet v IS ČVUT, což je zpravidla 1–2 dny po zápisu do studia. Žádost je možné vyřídit pouze osobně, po předložení dokladu totožnosti a barevné fotografie (pasový formát, světlé pozadí), případně se přímo na místě můžete nechat digitálně vyfotografovat.



Vytvořte si na začátku akademického roku **elektronickou rezervaci**, abyste nemuseli čekat dlouho ve frontě.

### Jak se poprvé přihlásit do aplikací ČVUT?

Pomocí hlavního hesla ČVUT a uživatelského jména po zápisu do studia. Heslo si nastaví každý sám bez nutnosti osobní návštěvy prostřednictvím [totoho formuláře](#). Pro úspěšné přihlášení musíte zadat kód své přihlášky ke studiu a datum narození.

### Koho kontaktovat, když nefunguje heslo

|   |                        |
|---|------------------------|
| <b>SPRÁVCE HESEL</b><br>centrum informačních<br>technologií (CIT) | místnost<br><b>216</b> |
|---|------------------------|

[cit@fa.cvut.cz](mailto:cit@fa.cvut.cz)

Studující dostane u zápisu do 1. ročníku přihlašovací údaje do školních platform ([KOS](#), [UserMap](#), [Moodle](#) atp.). Pokud tyto údaje zapomene, je možné požádat o nastavení nového hesla, a to osobně v kanceláři 216. E-mail, na který studujícím přicházejí informace ze školy (od vyučujících, ze studijního oddělení nebo z KOSu), je automaticky nastaven v UserMap a lze si jej změnit právě tam.

### Připojení Wi-Fi FA

#### CTU-FA-Students

heslo: FAs3xs3x

#### eduroam

Heslo eduroam si můžete nastavit po přihlášení se do UserMap. Vyhledejte svou osobu, otevřete si svou osobní stránku, přejděte na záložku Nastavení a na Nastavení hesla eduroam. Dále postupujte podle instrukcí.

### Přístup do KOSu

Co je to KOS? Jedná se o [studijní informační systém](#), ve kterém naleznete osobní údaje, svůj rozvrh a od druhého ročníku si ho zde budete i sami tvořit. Zároveň se přes něj přihlašujete na veškeré zkoušky a po jejich absolvování zde uvidíte zapsanou známku a můžete si kontrolovat počet splněných předmětů.



## 3 KROKY JAK ZÍSKAT ID KARTU

1

2

3

Aktivujte si účet v IS ČVUT → Dostavte se osobně s dokladem totožnosti do Vydavatelství průkazů ČVUT → Nechte se vyfotit





# 04

## PRŮBĚH STUDIA

**Netvrdíme,  
že studium  
bude snadné,  
ale je tvůrčí  
a kreativní.**



### Ateliérová výuka

Ateliérová výuka u nás probíhá od 1. ročníku a studující jsou administrativně rozřazeni podle abecedy. Výuka probíhá ve skupině 15–20 studentek a studentů. V tomto ateliéru strávíte celý první rok. Ve výjimečných případech můžete na studijním oddělení požádat o přeřazení k jinému vyučujícímu.

Ateliéry pro 1. ročníky uvádějí nováčky do základů navrhování – hlavní disciplíny studia příslušných oborů. Během roční soustředěné práce s individuálním pedagogickým vedením studenti zvládnou základní nástroje své budoucí profese a jejich aplikaci při vytváření vlastního návrhu. Dílo nejen navrhnout, ale také jej kresebně, modelem i slovem dokumentovat, kultivovaně prezentovat a obhájit.

Úspěšné absolvování tohoto ateliéru je podmínkou pro pokračování studia ve vertikálním ateliéru, kde se setkávají studující napříč všemi ročníky. Když se jim v ateliéru dobře pracuje, zůstanou tam i několik semestrů. Přijímání do těchto ateliérů probíhá nejčastěji na základě předloženého portfolia prací a ústního pohovoru.

### Cvičení

Na většinu cvičení zůstáváte v 1. ročníku ve stejných skupinách, ve kterých absolvujete ateliérovou výuku. Výjimkou je například výuka počítačových programů, které si vybíráte dle vlastních preferencí. Na hodinách je prakticky procvičována látka, která byla teoreticky představena v rámci přednášek. Účast na cvičení je povinná a jsou zde zadávány úkoly, které je potřeba průběžně konzultovat a hlídat si termíny odevzdání, abyste získali na konci semestru zápočet a mohli se přihlásit na případnou zkoušku.

#### **Konzultace dílčích úkolů ze cvičení**

Konzultace probíhají dle vypsání konzultačních hodin jednotlivých vyučujících. Na začátku každého semestru byste se měli dozvědět, kolik konzultací je potřeba absolvovat, aby Vám byl udělen zápočet ze cvičení.

### Přednášky

Přednášky v rámci výuky jsou nepovinné, ovšem utvářejí ucelený obraz o probíraných tématech a často se na nich dozvíte i podrobnosti o blížící se exkurzi nebo zkoušce. Část přednášek je společná

#### ZKRATKY ATELIÉROVÝCH PŘEDMĚTŮ PRO PRVNÍ ROČNÍKY

|                                      |             |                                      |
|--------------------------------------|-------------|--------------------------------------|
| <b>architektura<br/>a urbanismus</b> | <b>ZANB</b> | Základy architektonického navrhování |
|                                      | <b>ZAT</b>  | Základní ateliér                     |
| <b>krajinářská<br/>architektura</b>  | <b>ZKN</b>  | Základy krajinářského navrhování I   |
|                                      | <b>ZKNA</b> | Základy krajinářského navrhování II  |
| <b>design</b>                        | <b>ZD1D</b> | Základy designu I                    |
|                                      | <b>ZD2</b>  | Základy designu II                   |

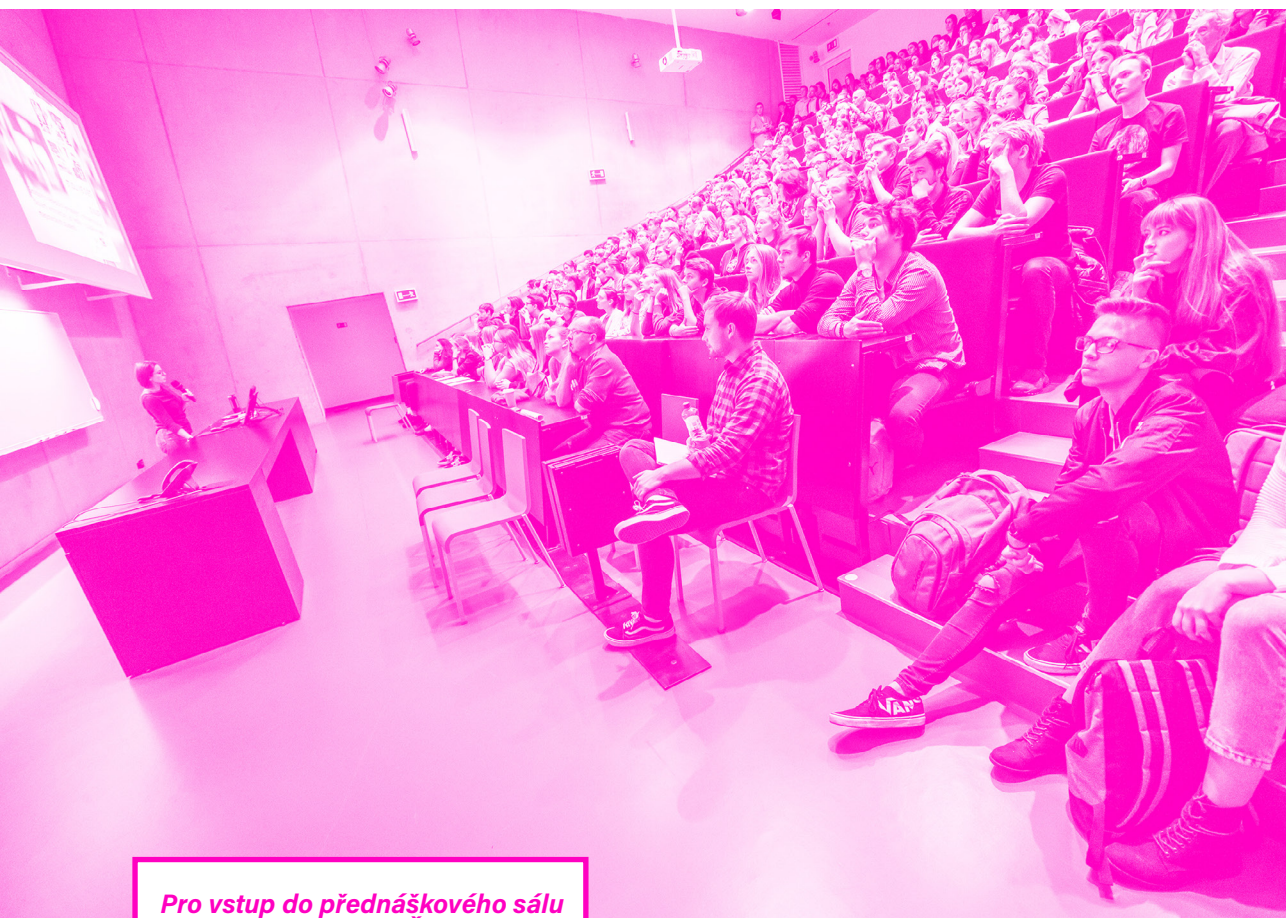
pro všechny tři studijní programy, a tak se zde můžete seznámit i s vašimi kolegy a kolegyněmi z jiných zaměření. Všechny přednášky jsou veřejné, a je tedy možné navštěvovat i přednášky mimo rámec vašeho rozvrhu.

**Přednášky pro veřejnost  
a přednáškové cykly**

FA pořádá řadu mimořádných přednášek pro veřejnost, na kterých vystupují známé české i zahraniční

osobnosti z oboru. Jsou to např. November Talks (čtyři pondělky v listopadu) nebo cyklus Památky (úterky v zimním i letním semestru). O všech plánovaných přednáškách vás pravidelně informujeme na našem webu a facebookových stránkách nebo prostřednictvím fakultního e-letteru.

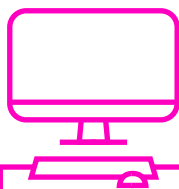
***Aby vám neunikla žádná významná událost,  
přihlaste se k odběru fakultního e-letteru***



***Pro vstup do přednáškového sálu  
potřebujete svoji ID ČVUT kartu.***



## PRŮBĚH STUDIA



**Počítačové učebny se skrývají pod názvem GAPPA v suterénu budovy. Místnost S147 je otevřená stále a slouží studentům jako studovna.**

### **Počítačová výuka**

V 1. ročníku probíhá práce na počítači v minimální míře. Všechny požadované úkoly je možné plnit v kompletně vybavené počítačové učebně S147, která je otevřena jako studovna shodně s otvírací dobou budovy. Není tedy nutné pořizovat si hned od prvního dne studia nový počítač a spíše doporučujeme s pořízením chvíli počkat, než si ujasníte, které programy budete k Vašemu studiu používat. Od toho se odvíjí požadavky na grafickou kartu, výkon počítače, ale také třeba rozlišení monitoru a podobně.

A jaký zvolit software pro povinný CAD v prvním ročníku? V prvním semestru si můžete vybrat z výuky těchto programů: BIM ArchiCAD\*  
BIM Revit\*

\*existuje studentská verze

Doporučujeme si projít nabízené informace na stránkách Ústavu modelového projektování a nedělat si s výběrem velkou hlavu. Když naučíte s jedním programem, tak s druhým už to hravě zvládnete i samostudiem.

V druhém semestru můžete buďto pokračovat v ArchiCADu či Revitu nebo se seznámit s novým programem 3D Studio MAX.

Naše fakulta dále zajišťuje výuky: Rhinoceros (zvýhodněná cena pro studenty)  
Grasshopper  
Scripting  
Adobe Photoshop (od 1. semestru)  
Adobe Illustrator  
Adobe InDesign  
Virtuální realita  
Skicování pomocí počítače

Na Ústavu modelového projektování (MOLAB) jsou k dispozici brýle

## FAQ

**Nejdůležitější dokumenty a odpovědi na časté otázky najdete na stránce [Průvodce studiem](#).**



pro virtuální realitu se zajímavými programy pro tvůrčí postupy ve 3D prostoru a je možné možné si zde vyzkoušet různé skicovací elektronické nástroje. Experimentální ateliéry na magisterském stupni jsou skvělým inkubátorem pro nové myšlenky a nové postupy architektonické tvorby.

jenž budou následovat ve 2. nebo 3. ročníku. Studenti a studentky programu Krajinářská architektura musí tuto zkoušku složit do konce zimního zkušebního období 1. ročníku, protože mají odborný jazyk o semestr dříve, tj. již v letním semestru 1. ročníku. Zkoušku nemusejí skládat ti, kteří předloží k uznání certifikát na úrovni B2 nebo vyšší.



### Koho kontaktovat



doc. Ing. arch. Dana Matějovská,  
Ph.D.  
[matejovska@fa.cvut.cz](mailto:matejovska@fa.cvut.cz)  
+420 224 356 205

Další možností, jak se zlepšit v cizím jazyce, je přihlášení se do bezplatných jazykových kurzů, pořádaných ISC ČVUT (International Student Club CTU in Prague). Na těchto kurzech vyučují čeští i zahraniční studenti a studentky i cizinci a cizinky dlouhodobě žijící v Praze.

[Více informací o ISC CTU in Prague.](#)

### Výuka jazyků

Výuku cizích jazyků zajišťuje Kabinet jazyků sídlící v kanceláři 207. Zapsat si zde můžete angličtinu, němčinu, francouzštinu nebo češtinu pro cizince. Kromě povinných kurzů cizího jazyka nabízí kurzy přípravné, které slouží k doplnění a zdokonalení jazykových znalostí a komunikačních dovedností v jazyce.

V 1. ročníku vás čeká zkouška, která má název Jazyk zkouška. Absolvování této zkoušky je vstupním požadavkem pro zápis do kurzů odborného jazyka,

### Hodnocení

Při hodnocení studia se povinně užívá tato klasifikační stupnice:

|          |              |     |
|----------|--------------|-----|
| <b>A</b> | výborně      | 1   |
| <b>B</b> | velmi dobře  | 1,5 |
| <b>C</b> | dobře        | 2   |
| <b>D</b> | uspokojivě   | 2,5 |
| <b>E</b> | dostatečně   | 3   |
| <b>F</b> | nedostatečně | 4   |

# 05

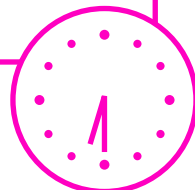
## BUDOVA A PROVOZ

Budova, v níž fakulta sídlí od roku 2011, je přehledná a transparentní. Umožňuje to, oč se ve škole snažíme a čeho si ceníme – komunikaci a možnost se pracovně potkávat. Koncept Aleny Šrámkové a jejích spolupracovníků, bývalých studentů FA, podporuje interakci a vybízí k tomu, aby se „ve škole pracovalo víc než doma“.

### Kdy je škola otevřená?

**PONDĚLÍ AŽ PÁTEK 6.30–24.00**  
**VÍKENDY 8.00–24.00**

*O svátcích je zavřeno.*



**Pro vstup do budovy je nutné použít identifikační kartu studenta nebo zaměstnance a o víkendu je potřeba se zapsat na vrátnici.**

### Dílny

Bez výroby modelů se studium na FA ČVUT neobejde. Vyrábějí je architekti a krajináři a především designéři. Proto je modelářských dílen na fakultě hned několik a nářadí a služby jsou stále rozšiřovány.

Modelářské dílny jsou otevřeny všem studentkám a studentům architektury a designu. S realizací studentských projektů rádi pomohou a poradí zdejší zaměstnanci, kteří s vámi proberou zvolený postup a technologie, případně doporučí výběr vhodného materiálu na modely.

#### Velká dílna

1. suterén, místnost S113 přístupná po točitém schodišti ze střední dvorany PO–PÁ 8.30–17.00

Vybavení velké dílny:

- klasické dílenské nářadí
- elektrické řezačky na polystyren
- elektrické přímočaré pily na dřevo a plast
- stolní vrtačka
- velká pásová pila
- modelářské brusky
- zámečnický soustruh
- CNC fréza pro řezání HPS a MDF desek (zdarma)
- laser cutter pro řezání kartonů a dřevitých lepenek (cena za 1 minutu je 4,80 Kč)
- prášková 3D tiskárna (cena za 1 cm<sup>3</sup> je 9 Kč)

#### Malá dílna, modelárna a sádrovna

1. suterén, přístup po přímém schodišti z pravé dvorany PO, ÚT, ČT 9.00–17.00  
ST 9.00–15.00



**Koho kontaktovat**  
Vratislav Polívka  
+420 224 356 211  
polivka@fa.cvut.cz



MgA. Josef Majrých  
+420 608 234 823  
josef.majrých@fa.cvut.cz

Vybavení malé dílny:

- svěráky
- pásová pila
- velká kotoučová bruska
- stolní fréza
- ruční nářadí

Vybavení modelárny:

- sochařské stojany
- modelářská hlína

Vybavení sádrovny:

- mramorové stoly s otvory pro zhotovení rotačních sádrových modelů
- mlýnek na hlínu
- sádrařský kruh

### **Knihovna**

7. patro, místnost 722

PO 13.00–18.30

ÚT–ČT 10.00–11.30, 13.00–18.30

PÁ 9.00–11.30

**E-katalog  
knihovny  
FA ČVUT**



### **Archicafé**

přízemí

PO–ČT 8.30–17.30

PÁ 8.30–14.00

### **Menzy**

Studentský dům se nachází hned za budovou FA, nejnovější Technická partyzánů u Rektorátu ČVUT. Menzy nabízejí stravování od snídaní až po večeře, a to i pro vegetariány. Za jídlo se dá platit hotově, stravovacími poukázkami nebo studentskou kartou ČVUT/ISIC. Studující mají slevu na 90 jídel měsíčně při platbě studentskou kartou. Kartou je možné používat v libovolné menze i v akademických restauracích na Strahově, v prostorách Masarykovy koleje, v restauraci KOKOS v Kladně i v pizzerii ve Studentském domě. Peníze lze vložit na kartu přímo v menze u pokladny, minimální vklad na konto je 100 Kč.

### **Tiskové centrum IKAN partner**

přízemí u studijního oddělení

PO 8.30–18.30

ÚT 8.30–16.00

ST 8.30–16.00

ČT 8.30–18.30

PÁ 8.30–15.00

V blízkém okolí FA můžete využít také dalších tiskových služeb:

#### **Fakulta stavební**

- plotrovna VIC v místnosti Ds108 v přízemí budovy D
- tiskárna TINA v budově B
- soukromé automaty RobyCopy u tiché studovny a u bufetu
- copycentrum u šatny

#### **Papírnictví**

Čtvrtky, šmirák, polystyren, karton, tužky, lepidla, řezáky... do papírnictví zkrátka budete chodit velmi často. Naštěstí jich je v okolí fakulty hned několik.

Základní sortiment prodává IKAN partner v místnosti 145 v přízemí. Slušný sortiment má pak papírnictví DEZETA v prvním patře Fakulty stavební (vstup přes tichou studovnu). Modelářské potřeby a příslušenství pro výrobu modelů nakoupíte v Modelově v Zikově ulici, lze nakupovat i prostřednictvím jejich [e-shopu](#) nebo na FSv v suterénu v Ateliéru D se nachází prodejna PROMODELY.



**Podrobné informace včetně jídelníčků jsou na stránkách [Správy účelových zařízení ČVUT](#).**

# 06

## UŽITEČNÉ INFORMACE

### Studijní programy

Program **Architektura a urbanismus** zakončený titulem Bc. a Ing. arch.  
Program **Krajinářská architektura** zakončený titulem Bc. a Ing.  
Program **Design** zakončený titulem BcA. a MgA.

Minimální délka studia těchto programů je v bakalářském stupni 3 roky a maximální 6 let, v magisterském stupni minimálně 2 roky a maximálně 4 roky.

#### Navazující studijní program

Architektura, urbanismus a krajinářská architektura zakončený titulem Ing. arch. Minimální délka studia je 3 roky a maximální 6 let.

Veškeré aktuální informace ohledně studijních plánů naleznete v Bílé knize, která je v omezeném množství ke koupi na studijním oddělení, nebo si ji můžete stáhnout v elektronické podobě na webových stránkách fakulty.

### Sport na ČVUT

Tělocvik sice není na naší fakultě ohodnocen kredity, avšak by byla škoda nevyužít pestré nabídky sportů zdarma nebo za velmi příznivé studentské ceny. Ústav tělesné výchovy a sportu ČVUT (ÚTVS) pořádá také sportovní kurzy, které se konají vždy na konci semestru. Hodiny TV probíhají na různých místech po Praze a tuto informaci naleznete vždy u konkrétní sportovní aktivity.

Pro přihlášení se na tělocvik musíte mít v KOSu zapsaný kód předmětu. V 1. semestru studia máte automaticky zapsaný kód pro volitelnou TV – TVV0, pro zimní sportovní kurz – TVKZV.

Navštěvovat můžete až dvě hodiny TV během jednoho semestru, stačí si do KOSu zapsat kód TVV a TVV0.

Přehled nabízených sportů a jejich rozvrh hodin najdete na stránkách ÚTVS.



**Aktuální informace ohledně studijních plánů naleznete v Bílé knize.**



# 07

## **Dispoziční logika Nové budovy ČVUT v Praze, sídla naší fakulty**

V půdorysném průmětu se jedná o čtverec s hranou 64 metrů a celkovou výškou 30 metrů. Dále je objekt rozdělen na čtyři čtverce – venkovní nádvoří a tři vnitřní dvorany – a každý je charakteristický jiným typem schodiště. Ve vertikálním směru je budova rozdělena na 8 nadzemních pater a 3 podzemní podlaží, kde se nacházejí především dílny, počítačové učebny a parkoviště. V přízemí se konají různé společenské akce a výstavy, ale najdete zde také studijní oddělení, šatnu, tisk nebo kavárnu. Ze vstupního podlaží se dostanete do přednáškových sálů, které jsou pojmenované po slavných českých architektech a které díky jejich barevnosti nepřehlédnete zevnitř ani zvenku. Posluchárny mají kapacitu 80, 100, 180 a 300 lidí. Ve všech vyšších poschodích, kromě 3. NP, se nacházejí výukové ateliéry, multimediální učebny a kanceláře vyučujících. Ve zmíněném 3. NP sídlí Fakulta informačních technologií.

***Díky proskleným oknům do ateliérů a kanceláří snadno najdete své kolegy a kolegyně.***





***Sledujte oficiální Instagram a Facebook  
Fakulty architektury ČVUT v Praze!***

FA ČVUT BOOKLET PRO NOVÉ PŘÍCHOZÍ STUDENTY

Připravilo oddělení vnějších vztahů FA ČVUT / Foto: Jiří Šebek, Jiří Ryszawy, Lubomír Kotek /

Copyright: Fakulta architektury ČVUT & autoři fotografií /

Vydala: Fakulta architektury ČVUT v Praze, Thákurova 9, 166 34 Praha 6, Česká republika / [www.fa.cvut.cz](http://www.fa.cvut.cz)

Publikováno pro potřeby FA ČVUT v roce 2023. FA ČVUT v Praze si vyhrazuje právo na změny v návaznosti na aktualizaci  
vnitřních řádů, předpisů a metodických pokynů.

Nejstarší, největší a nejvýznamnější instituce poskytující u nás vzdělání v oboru. Škola založená na otevřenosti mohla i díky prostorovým podmínkám v nové budově rozšířit tradiční zaměření na architekturu a urbanismus o další obory – design a krajinářskou architekturu. Fakulta architektury je rovněž prestižním pracovištěm orientujícím se na výzkumnou, vědeckou a uměleckou tvůrčí činnost.

***ONLINE VERZE STUDIJNÍHO PRŮVODCE***

